



Valsts darba
inspekcija

Nelaiimes gadījumi darbā – vai pastāv atšķirības?

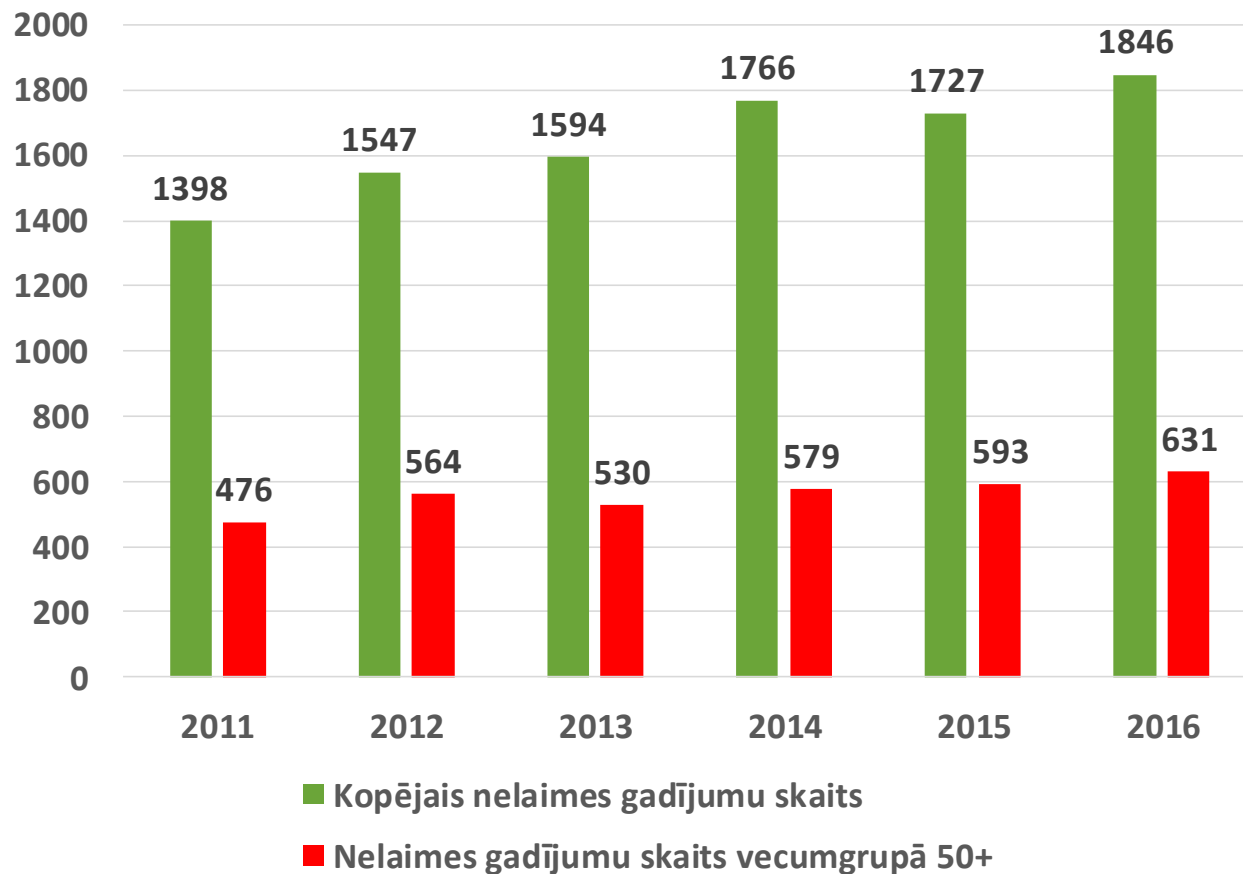
Sarmīte Rūtiņa-Rūtenberga, Darba aizsardzības nodaļas vecākā eksperte
Sarmite.Rutina-Rutenberga@vdi.gov.lv

30.05.2017., Rīga



Valsts darba
inspekcija

Nelaiemes gadījumu skaits 2011-2016*



**par 2016.gadu norādīti operatīvie dati*

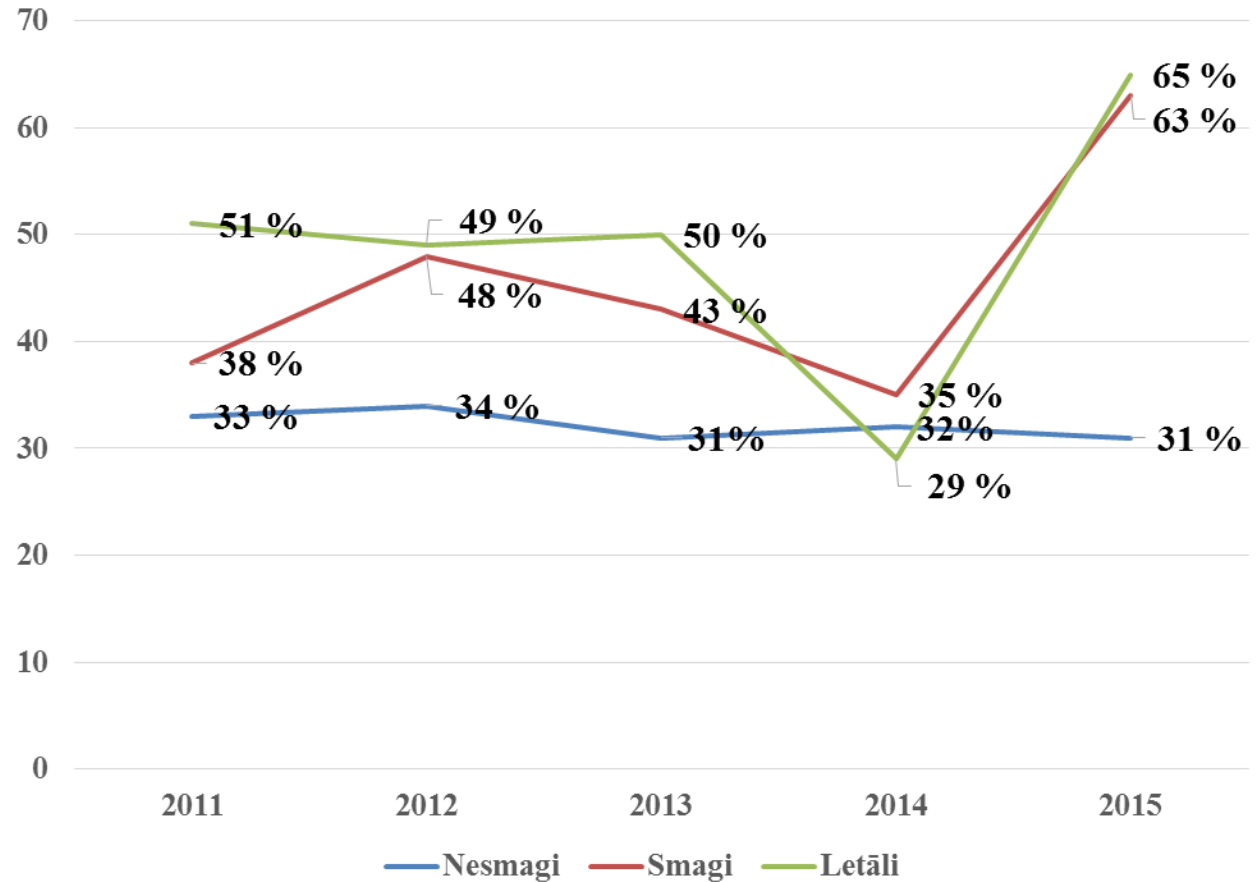
30.05.2017.

Nelaiemes gadījumi darbā – vai pastāv atšķirības?



Valsts darba
inspekcija

Nelaiemes gadījumu sadalījums pēc smaguma pakāpes (50+) 2011-2015





Valsts darba
inspekcija

Vidējais portrets letālā nelaiemes gadījumā bojāgājušajam 2015.gadā

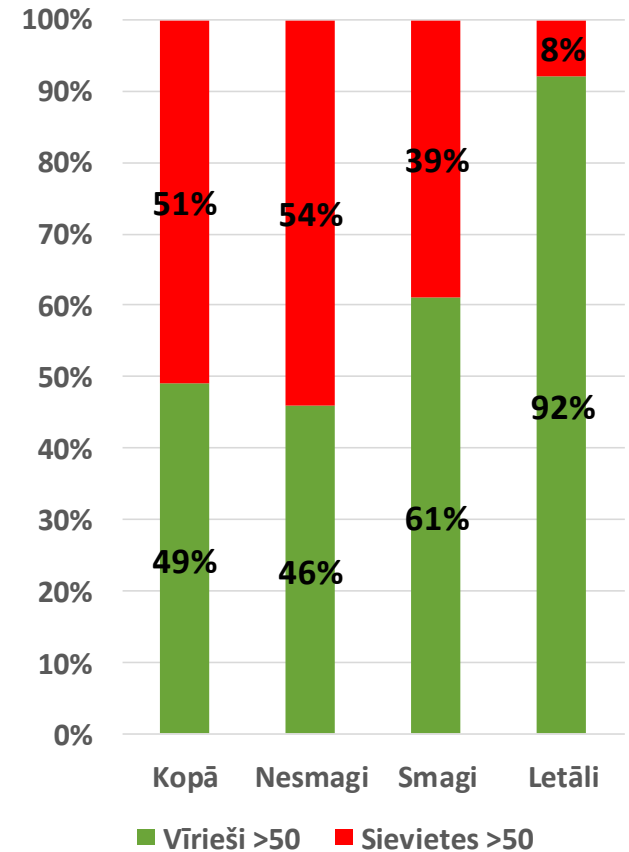
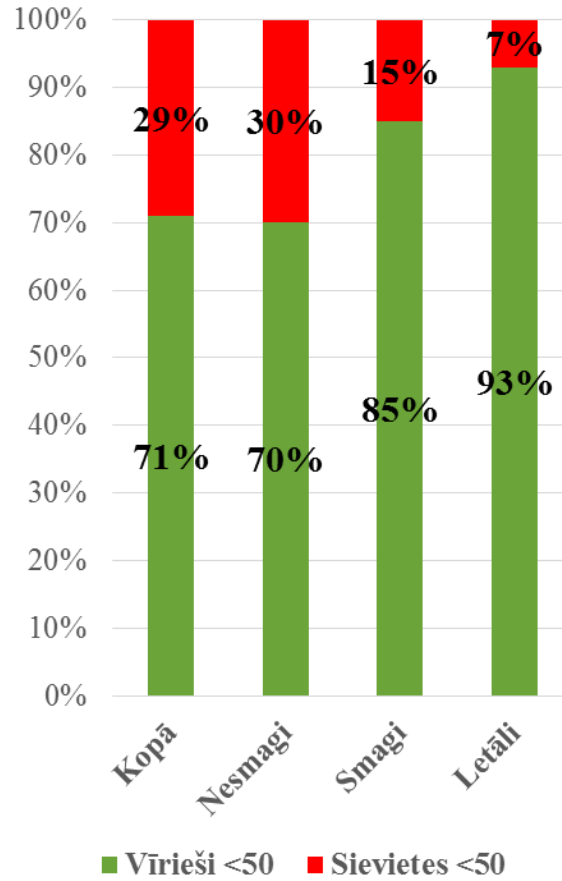
- Vīrietis
- 47 gadus vecs
- Vairāk nekā 3 gadus ilga darba pieredze
- Transportlīdzekļa vadītājs, apstrādes iekārtu operators vai vienkāršo darbu strādnieks





Valsts darba
inspekcija

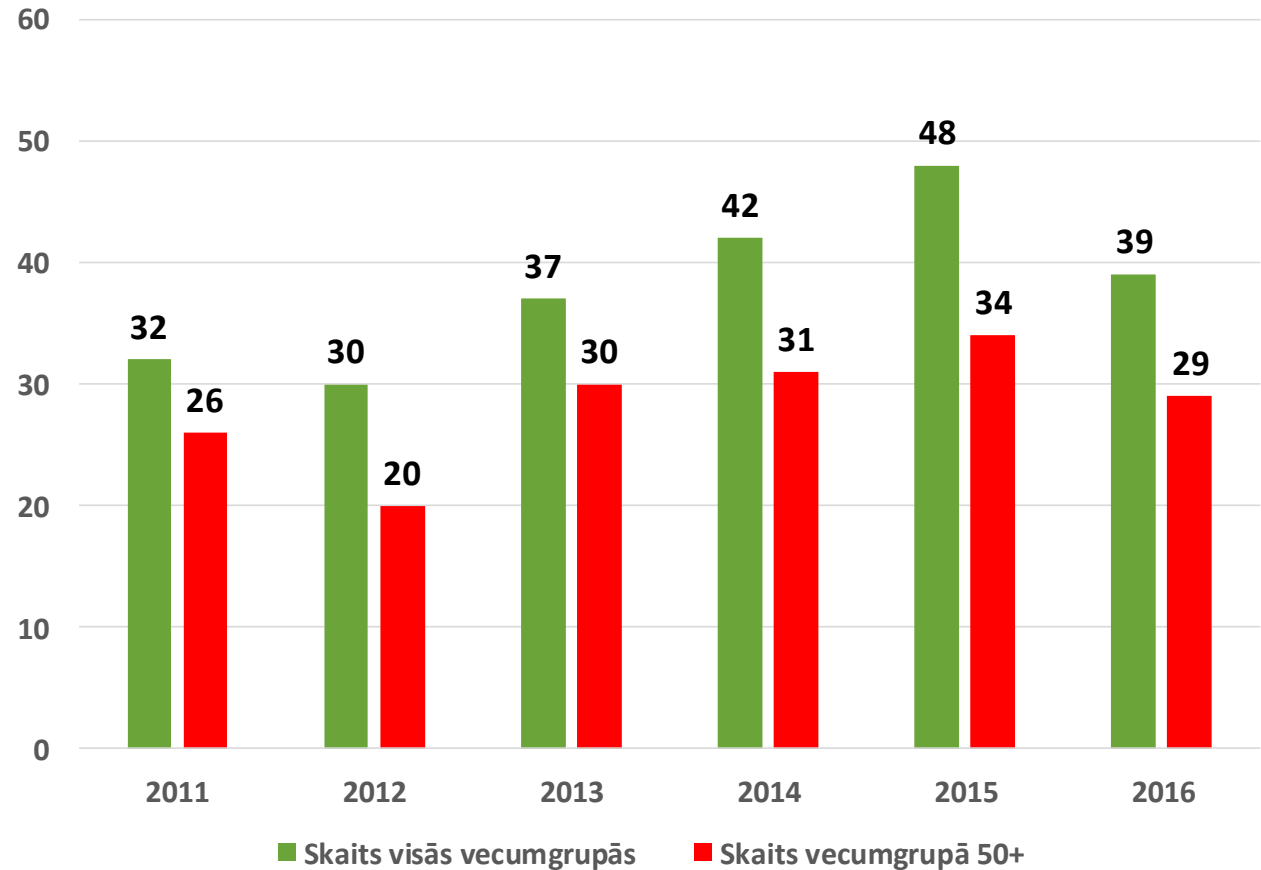
Nelaiemes gadījumu sadalījums pēc vecuma un dzimuma 2015.gadā





Valsts darba
inspekcija

«Dabīgās nāves» 2011-2016*



*par 2016.gadu norādīti operatīvie dati



Valsts darba
inspekcija

Vidējais portrets «dabīgajā nāvē» mirušajam 2015.gadā

- Vīrietis
- 55 gadus vecs
- Ar veiktu obligāto veselības pārbaudi
- Transportlīdzekļa vadītājs vai
apsargi/uzraugi





Valsts darba
inspekcija

Letālo un smago nelaimes gadījumu cēloņi 2015.gadā

Vecumgrupa līdz 50 gadiem

1. Nav ievēroti darba drošības noteikumi vai instrukcijas – 40%
2. Neapmierinoša darbinieku instruēšana un apmācība – 22%
3. Nepietiekoša uzmanība – 15%

Vecumgrupā pēc 50 gadiem

1. Nav ievēroti darba drošības noteikumi vai instrukcijas – 30%
2. Nepietiekoša uzmanība – 28%
3. Neapmierinoša darbinieku instruēšana un apmācība – 17%



Valsts darba
inspekcija

Letālo un smago nelaimes gadījumu traumēšanas faktori 2015.gadā

Vecumgrupa līdz 50 gadiem

1. Krišana no augstuma,
pakrišana – 41%
2. Iespiešana, ievilkšana starp
objektiem – 25%
3. Krītošu, lidojošu priekšmetu
iedarbība – 20%

Vecumgrupa pēc 50 gadiem

1. Krišana no augstuma,
pakrišana – 75%
2. Krītošu, lidojošu priekšmetu
iedarbība – 12%
3. Saduršanās ar kustībā esošiem
objektiem – 5%



Valsts darba
inspekcija

Letālo un smago nelaimes gadījumos cietušās ķermeņa daļa 2015.gadā

Vecumgrupa līdz 50 gadiem

1. Galva – 25%
2. Kājas, ieskaitot gūžas – 25%
3. Rokas, ieskaitot plecus – 22%

Vecumgrupa pēc 50 gadiem

1. Kājas, ieskaitot gūžas – 26%
2. Galva – 23%
3. Rokas, ieskaitot plecus – 20%



Valsts darba
inspekcija

Nelaiemes gadījuma piemērs

- Virsmāsa, 62 gadi
- Darba pienākumu veikšanas laikā virsmāsa jūta sāpes labajā kājā, iegurņa – muguras rajonā, taču trauma nebija gūta. Bija ieņemtas zāles un turpināti darba pienākumi. Stāvoklis darba gaitā neuzlabojās un tika izsaukta neatliekamā medicīniskā palīdzība. Kāpjot neatliekamās medicīniskās palīdzības mašīnā, virsmāsa izdzirdēja krakšķošu troksni kājā un sajuta stipras sāpes. Slimnīcā tika konstatēts gūžas kakliņa lūzums.
- Cēlonis – veselības stāvokļa izmaiņas



Valsts darba
inspekcija

Secinājumi

- Vecumgrupā virs 50 gadiem notiek aptuveni trešā daļa reģistrēto nelaimes gadījumu, būtisks īpatsvars vērojams smago, letālo nelaimes gadījumu skaitā;
- Vecumgrupā virs 50 gadiem nelaimes gadījumu skaits dzimumgrupās izlīdzinās, izņemot letālos nelaimes gadījumus;
- Būtisks cēlonis – nepietiekama uzmanība, būtisks traumēšanas faktors – paslīdēšana, pakrišana, krišana;
- Jāņem vērā gan veselības stāvoklis (fizioloģiskie procesi), gan darbinieka spējas veikt darbu darba devējam vajadzīgajā apjomā un ātrumā.



Valsts darba
inspekcija

Paldies par uzmanību!

Sarmīte Rūtiņa-Rūtenberga, vecākā eksperte, Sarmite.Rutina-
Rutenberga@vdi.gov.lv

30.05.2017., Rīga