



Valsts darba
inspekcija

Nelaiemes gadījumu izmeklēšana, izvērtējot neuzmanības nozīmi

Ligita Daukšte, Latgales reģionālā Valsts darba inspekcijas Rēzeknes
sektora vecākā inspektore

28.05.2026.

Rēzeknē



Valsts darba
inspekcija

Nelaiemes gadījumu statistika Latvijā

NG cēlonis	2024.gads				2025. gads					
	kopā	nesmagi	smagi	letāli	kopā	nesmagi	smagi	letāli		
nepietiek ša uzmanība	570	540	30	0	557	530	27	0		
visi cēloņi kopā	2544	2214	299	31	2564	2293	252	19		



Valsts darba
inspekcija

Nelaiemes gadījumu statistika Latgalē

NG cēlonis	2024.gads				2025.gads			
	kopā	nesmagi	smagi	letāli	kopā	nesmagi	smagi	letāli
nepietiekoša uzmanība	69	66	3	0	40	40	0	0
visi cēloņi kopā	242	214	24	4	210	200	10	0



Valsts darba
inspekcija

NG Latgalē, operatīvā informācija uz 28.05.2026.

Gads	Kopā	Smagi	Nesmagi	Letāli/saistīt i ar darbu	Letāli/nav saistīti ar darbu/dabīgā nāve
2026. gads	76	6	70	0	0



Valsts darba
inspekcija

Pierādījumi nelaimes gadījumu darbā izmeklēšanā

- medicīniskie dokumenti (ārsta izziņas, slimnīcas izraksti; slimnīcas iesniegtie paziņojumi par nelaimes gadījumu darbā;
- liecinieku, cietušās personas paskaidrojumi;
- fotogrāfijas vai video no notikuma vietas;
- darba grafiki, darba uzdevumi, amata apraksts; darba līgums; KI pakalpojuma līgums;
- e-pasti- sarakste ar darba devēju;
- apsardzes kameru ieraksti;
- darba aizsardzības instrukcijas un apliecinājumi par instruktāžu; apmācību drošām darba metodēm;
- VID EDS dati par darbnespēju; EDLUS ziņas par nodarbinātajiem būvobjektos;
- citu institūciju sniegtā informācija - Valsts policija; CSDD; Pilsētas pašvaldības policija; VRS;
- darba vides risku novērtējums; Darba aizsardzības pasākumu plāns; Individuālo aizsardzības līdzekļu nodrošināšana; atbilstoša darba aizsardzības speciālista nodrošināšana uzņēmumā



Valsts darba
inspekcija

Nelaiemes gadījumu darbā cēloņa noteikšana

- Nelaiemes gadījumu darbā cēloņu noteikšana ir process, kura mērķis ir noskaidrot, kāpēc noticis negadījums, lai novērstu līdzīgus gadījumus nākotnē.
- Galvenie cēloņu noteikšanas posmi:
 - ✓ Faktu apkopošana; negadījuma vietas apskate; fotofiksācija, shēmas; liecinieku paskaidrojumi; cietušā paskaidrojums dokumentu pārbaude (instruktāžas, darba uzdevumi, riska novērtējums u.c.)
 - ✓ Tiešo cēloņu noteikšana- tie ir apstākļi, kas tieši izraisīja negadījumu, piemēram: nedroša darba metode; bojāta iekārta; aizsargierīču neesamība; darbinieka kļūda;
 - ✓ Pamatcēloņu noteikšana- analizē dziļākos organizatoriskos iemeslus: nepietiekama apmācība; darba uzraudzības trūkums; nepilnīgs riska novērtējums; neatbilstoša darba organizācija; darba aizsardzības prasību neievērošana; kas ir tie faktori, kuri novērsa darbinieka uzmanību no darba procesa



Valsts darba
inspekcija



1.attēls. 24.04.2026. aptuvenā ar SIA»X» cietušo A.Ozolu notikušā nelaiimes gadījuma notikuma vieta. 26.04.2026. fotografēšanu veica SIA »X» darba aizsardzības speciālists J.Oga ar viedtālruni SAMSUNG S 23.



Valsts darba
inspekcija

Vieglo NG izmeklēšanā konstatētās nepilnības

- 1) NG apstākļu aprakstā nav iekļauta būtiska informācija, ko sniedzis cietušais, liecinieki;
- 2) NG aktā nav norādīta adrese, kur notika nelaimes gadījums;
- 3) Neprecīzi noteikts NG cēlonis;
- 4) NG aktam nav pievienoti visi dokumenti, vai netiek vispār pievienoti dokumenti;
- 5) Gramatiskās kļūdas



Valsts darba
inspekcija

LRVDI konstatētie pārkāpumi reģistrējot un izmeklējot NG

- 1) **Vieglie NG** - MK noteikumi Nr. 219»Kārtība, kādā veicama obligātā veselības pārbaude»-11.p.
- 2) MK noteikumi Nr. 660»Darba vides iekšējās uzraudzības veikšanas kārtība» 14.p., 18., 33.2.p.

- 1) **Smagie NG** - MK noteikumi Nr. 749»Apmācības kārtība darba aizsardzības jautājumos»-15.p., 16.1.p., 21.p., 23.p., 29.p.
- 2) MK noteikumi Nr. 143»Darba aizsardzības prasības, strādājot augstumā» 51.p.
- 3) Darba aizsardzības likuma 27.panta pirmā daļa. MK 19.12.2002. noteikumu Nr. 526 "Darba aizsardzības prasības, lietojot darba aprīkojumu" 85.p. u.c.



Valsts darba
inspekcija

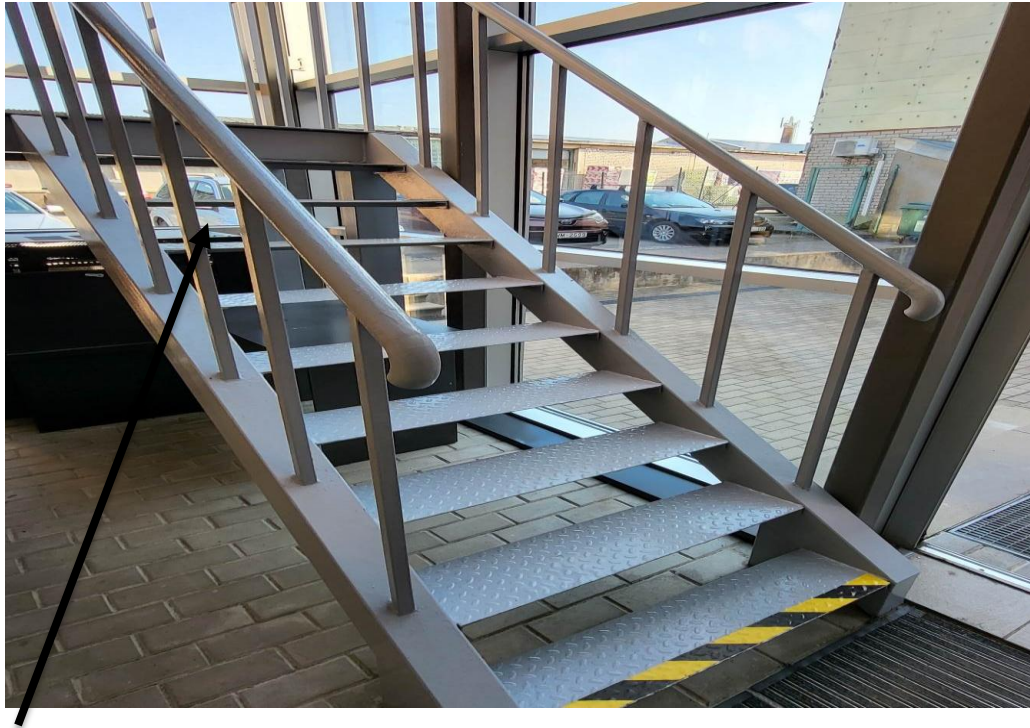
NG piemēri

Cietušais 16.09.2025. ap plkst. 8.20 sagatavojās registratora darba pienākumu veikšanai. Pārvietojoties (kāpjot lejā) pa stacionārajām kāpnēm (no otrā stāva uz pirmo stāvu) cietušais pa pirmo kāpņu laidu gāja lēnām, uzmanīgi, skatoties uz pakāpieniem, turoties pie kāpņu margas. Mainoties kāpņu laidiem, darbinieks atlaida pirmo margu un pie kāpņu otrā laida margas vēl nepieturoties, sperot pirmo soli, paslīdēja, kā rezultātā darbinieks nokrita uz kāpnēm un pa atlikušo kāpņu posmu ar visu ķermeni noslīdēja līdz kāpņu lejai. Kritiens notika, jo darbiniekam, kritiena sākumā, neizdevās satvert margu. Izmeklēšanas laikā tika noskaidrots, ka kāpnes nelaimes gadījuma brīdī bija sausas, jo ēkas kāpņu mazgāšana notiek katras darba dienas vakarā, pēc plkst. 17:00, nevis no rīta. 16. 09.2025. rītā lietus nelija, tāpēc darbinieka apavu zole bija sausa. Metāla kāpnēm ir neliels reljefs, kas mazina paslīdēšanas riskus, kā arī katra kāpņu laida pirmais un pēdējais pakāpiens ir marķēts ar dzeltenmelno signālmarķējumu, lai īpaši pievērstu nodarbināto uzmanību.



Valsts darba
inspekcija

NG notikuma vieta



Aptuvenā cietušā kritiena vieta.

DD NG cēlonis –neuzmanīga rīcība.

VDI konstatētais NG cēlonis- darba drošība instrukcijas «Darba aizsardzības prasības pārvietojoties pa telpām un teritoriju» 10.4. noteikto: “Pārvietojoties pa uzņēmumu teritoriju, telpām un kāpnēm, ievērot piesardzību, nesteigties, nelēkāt, neskriet, neskatīties viedierīcēs (mobilajos tālruņos, planšetdatoros u.c.), turēties pie margām...”.



Valsts darba
inspekcija

NG piemēri

14.02.2025. cietušais veica darba pienākumus krautuvē Bērziņu pagastā, Krāslavas novadā – iekrāva baļķu kravu un, spriegojot kravas stiprināšanas siksnu ar siksnas spriegošanas atslēgu (nepienācīgi ievietojot spriegošanas atverē), tā izslīdēja no rokām un trāpīja pa zodu. Nelaiemes gadījuma brīdī cietušais izmantoja cimds, aizsargķiveri un pērējos izsniegtos individuālās aizsardzības līdzekļus (darba apģērbu, darba apavus).

DD NG cēlonis-neuzmanīga darbinieka rīcība

VDI konstatēts NG cēlonis – no cietušā puses pārkāpts darba aizsardzības instrukcijas Nr.1 «Autovadītājam – hidromanipulatora operatoram» 5.41. punkts: “Pievelkot saišu tītavu ar atslēgu, ievietot atslēgu pietiekami dziļi, lai tā nevarētu izslīdēt.”



Valsts darba
inspekcija

NG piemēri

Cietusī persona 01.04.2026. ap plkst. 01:10 devās no sociālās aprūpes un rehabilitācijas centra iekštelpām ārā iznest atkritumus uz konteineru, kas atrodas pagalmā. Cietusī nepamanīja uz ceļa bedrīti, viņa tajā iekāpa un kreisā pēda sagriezās un potītes rajonā nokrakšķēja, kā rezultātā cietusī guva kājas traumu.

DD cēlonis-neuzmanīga rīcība

VDI konstatēts NG cēlonis- Cietusī persona nav ievērojusi “Darba aizsardzības instrukcijas aprūpes personālam” 3.58. punktu, kurā norādīts: “Pārvietojoties pa jebkāda veida teritoriju, esot ceļā pie klienta vai no klienta, saglabājiet piesardzību, izvērtējot ceļa segumu un redzamību, piem., bedres, apgaismojums, slidens, akmeņi, utt.”



Valsts darba
inspekcija

NG piemēri

13.04.2026. ap plkst.6.15 kravas automobiļa vadītājs - cietušais ieradās darbā, saņēma ceļa zīmi darbam. Maršrutā uz Rēzeknes novadu. Ap pulksten 09:00 cietušais izkāpa no automašīnas un piegāja piekabes, nolaida ar pacēlāju piekabes bortu, uzkāpa uz tā, pacēlās piekabē, lai iekrautu pārtikas preces uz rohles. Ar pacēlāju nolaidās līdz zemei, izkrāva ar rohli kravu. Autovadītājs pacēlās ar pacēlāju piekabē, novietoja rohli piekabē, nolēca no piekabes, nepamanīja bedri, kā rezultātā krita, guva kājas traumu.

DD cēlonis-neuzmanīga rīcība.

VDI konstatēts NG cēlonis- cietušais nav ievērojis instrukcijas Nr. 11 ” Darba aizsardzības instrukcija iekraujot un izkraujot kravu no kravas automašīnas” 3.5.punktu “Darbiniekam pirms nokāpt no piekabes jāpārlicinās, vai uz ceļa, cita seguma nav bedru, bīstamu dobjū, no piekabes jākāpj uzmanīgi, aizliegts lekt no piekabes”.



Valsts darba
inspekcija

NG piemēri

11.02.2025. ap plkst. 8.05 cietušais ieradās kopā ar otru darbinieku pasūtītāja objektā adresē: Mežvidu pag., Ludzas nov., LV-5725. Objektā ieradās, lai saņemtu koka konstrukciju. Ap plkst. 11.30 namdaris -cietušais pēc koka konstrukciju piegādes objektā, gāja uz darba automašīnu RENAULT Trafic pēc stīpojamās lentas, lai nosietu plēvi, ko vējš bija atplēsis no koka konstrukciju pakas. Cietušais pasūtītāja privātajā teritorijā neievēroja bedri, aizķērās un nokrita, kā rezultātā guva kājas traumu.

DD NG cēlonis-neuzmanīga rīcība

VDI konstatēts NG cēlonis - cietušais pārkāpis DA instrukcijas Nr.8” Darbam ar smagumiem” 3.1. punktu – apskatiet pārvietošanas maršrutu un pārlicināties, ka ceļā nav šķēršļu, bedru, ka tas nav slidens. Ja nepieciešams, attīriet to, vai veiciet pasākumus slidenuma novēršanai.



Valsts darba
inspekcija

VDI rīcība atgriežot NG atkārtotai izmeklēšanai

25.08.2009. MK noteikumu Nr. 950 „Nelaiemes gadījumu darbā izmeklēšanas un uzskaites kārtība” **44. un 45.punktā** noteikto, ja inspekcija pēc akta saņemšanas konstatē, ka nelaiemes gadījums ir izmeklēts un attiecīgie dokumenti sagatavoti, neievērojot šos noteikumus, izmeklēšanas materiālos nav pievienoti visi nepieciešamie dokumenti vai dokumentos atklātas neprecizitātes, kas maina vai var mainīt izmeklēšanas rezultātu, inspekcija ir tiesīga neregistrēt nelaiemes gadījumu, 5 darbdienu laikā pēc akta saņemšanas to nosūtīt atpakaļ darba devējam un pieprasīt 10 darbdienu laikā atkārtoti izmeklēt nelaiemes gadījumu”.



Valsts darba
inspekcija

Saskaņā ar 25.08.2009. MK noteikumu Nr. 950 „Nelaiemes gadījumu darbā izmeklēšanas un uzskaites kārtība” **46.punktā** noteikto, ja pēc atkārtotas izmeklēšanas inspekcija konstatē, ka nav novērstas nepilnības nelaiemes gadījuma izmeklēšanā un dokumentu sagatavošanā, inspekcija ir tiesīga nelaiemes gadījumu neregistrēt un norīkot inspekcijas amatpersonu atkārtotai nelaiemes gadījuma izmeklēšanai.



Valsts darba
inspekcija

Informācijai

<https://www.vdi.gov.lv/>

Pieejami ieteikumi darba devējam NG akta
aizpildīšanā PDF formātā



Valsts darba
inspekcija

Kontakti

[Valsts darba inspekcija, www.vdi.gov.lv](http://www.vdi.gov.lv)

vdi@vdi.gov.lv, Konsultatīvais tālrunis +371 67186522

Latgales reģionālā Valsts darba inspekcija

latgalesrvdi@vdi.gov.lv, **[t+371 29265514](tel:+37129265514)**

Vienības iela 18, Daugavpils, LV-5401

Latgales RVDI Rēzeknes sektors

latgalesrvdi@vdi.gov.lv, t.+371 25484716

Atbrīvošanas alejā 90, Rēzeknē, LV-4601,

Apmeklētāju pieņemšana: Pirmdienās no 13.00 - 17.00,
202., 205., 206., 209. kabinetā.

Latgales RVDI Jēkabpils birojs

[+371 28342951](tel:+37128342951)

latgalesrvdi@vdi.gov.lv

Brīvības ielā 258 A, Jēkabpils, LV-5201